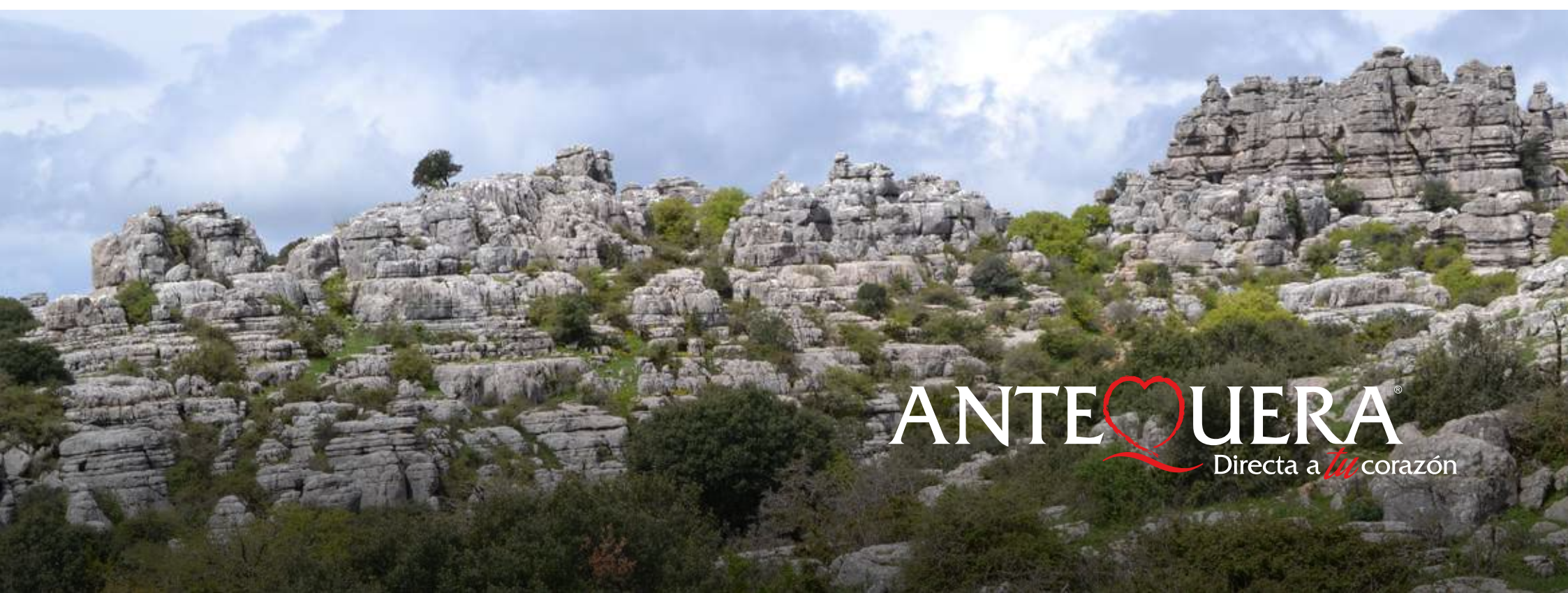


ANTEQUERA[®]

Directa a *tu* corazón





ANTEQUERA[®]
Directa a *tu* corazón



01

UBICACIÓN



02

PATRIMONIO MUNDIAL



03

EL CAMINITO DEL REY



04

CIUDAD MONUMENTAL



05

CIUDAD MODERNA



06

CIUDAD DEPORTIVA



07

QUÉ HACER

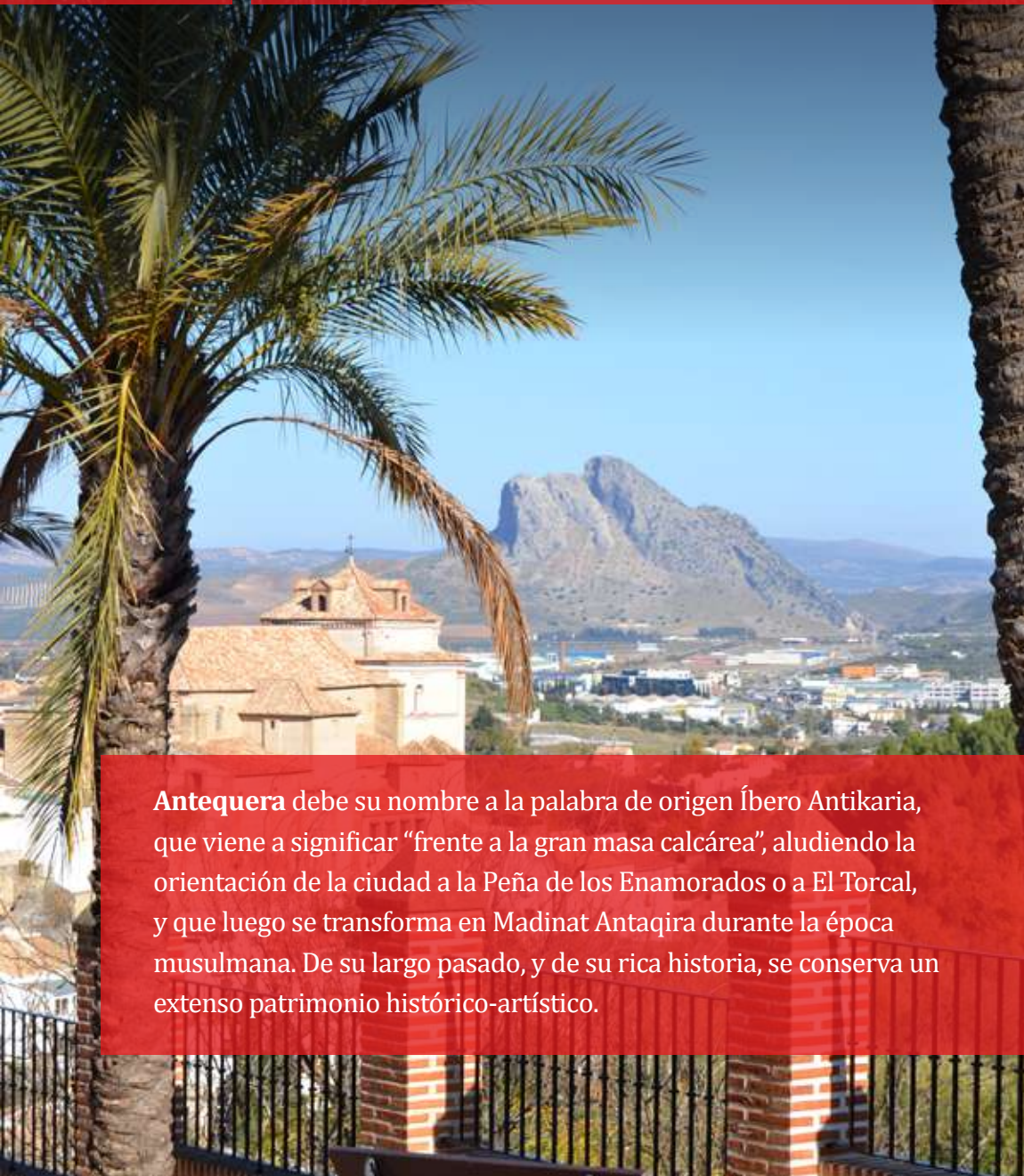


08

ITINERARIOS

ANTEQUERA[®]
Directa a *tu* corazón

01. UBICACIÓN



Antequera debe su nombre a la palabra de origen Íbero Antikaria, que viene a significar “frente a la gran masa calcárea”, aludiendo a la orientación de la ciudad a la Peña de los Enamorados o a El Torcal, y que luego se transforma en Madinat Antaqira durante la época musulmana. De su largo pasado, y de su rica historia, se conserva un extenso patrimonio histórico-artístico.



También cabe destacar la [Vega de Antequera](#), regada por el río [Guadalhorce](#), una fértil zona agrícola que proporciona sustento a sus habitantes desde hace más de 6000 años.

Si quieres saber por qué Antequera ha tenido un papel tan importante a lo largo de la historia, echa un vistazo a su ubicación estratégica en el corazón de Andalucía.



Gracias a su situación, la ciudad es un importante nudo de comunicaciones y un destacado centro logístico y de turismo, a escasos kilómetros de Málaga y de las playas de la Costa del Sol y a una hora aproximadamente de Granada, Córdoba y Sevilla. Antequera es, sin duda, el kilómetro cero de Andalucía.



Organización
de las Naciones Unidas
para la Educación,
la Ciencia y la Cultura



Sitio de los
dólmenes de Antequera
inscrito en la Lista del
Patrimonio Mundial en 2016

El Sitio de los Dólmenes de Antequera, declarado Patrimonio Mundial de la UNESCO en 2016, posee una importancia extraordinaria que trasciende fronteras y fascina a todos aquellos que lo visitan. Lo conforman tres bienes culturales ([Dolmen de Menga](#), [Dolmen de Viera](#) y [Tholos de El Romeral](#)) y dos naturales ([La Peña de los Enamorados](#) y [El Torcal](#)), siendo una de las primeras integraciones conscientes de [arquitectura megalítica](#) y [paisaje](#) monumental de la Prehistoria Europea, derivada de unos pobladores neolíticos cuyo origen se remonta a comienzos del VI milenio a. de C.



Los tres monumentos megalíticos fueron utilizados en su día con fines rituales y funerarios, y son reconocidos exponentes del megalitismo en [Europa occidental](#).

DOLMEN DE MENGA

El dolmen de Menga se levantó hace unos 6.000 años. Es un sepulcro de galería cubierta, conforme a la tradición atlántica. Construido con grandes piedras verticales (ortostatos) y horizontales (cobijas), que dan forma a un atrio de entrada, un corredor y una gran cámara funeraria.

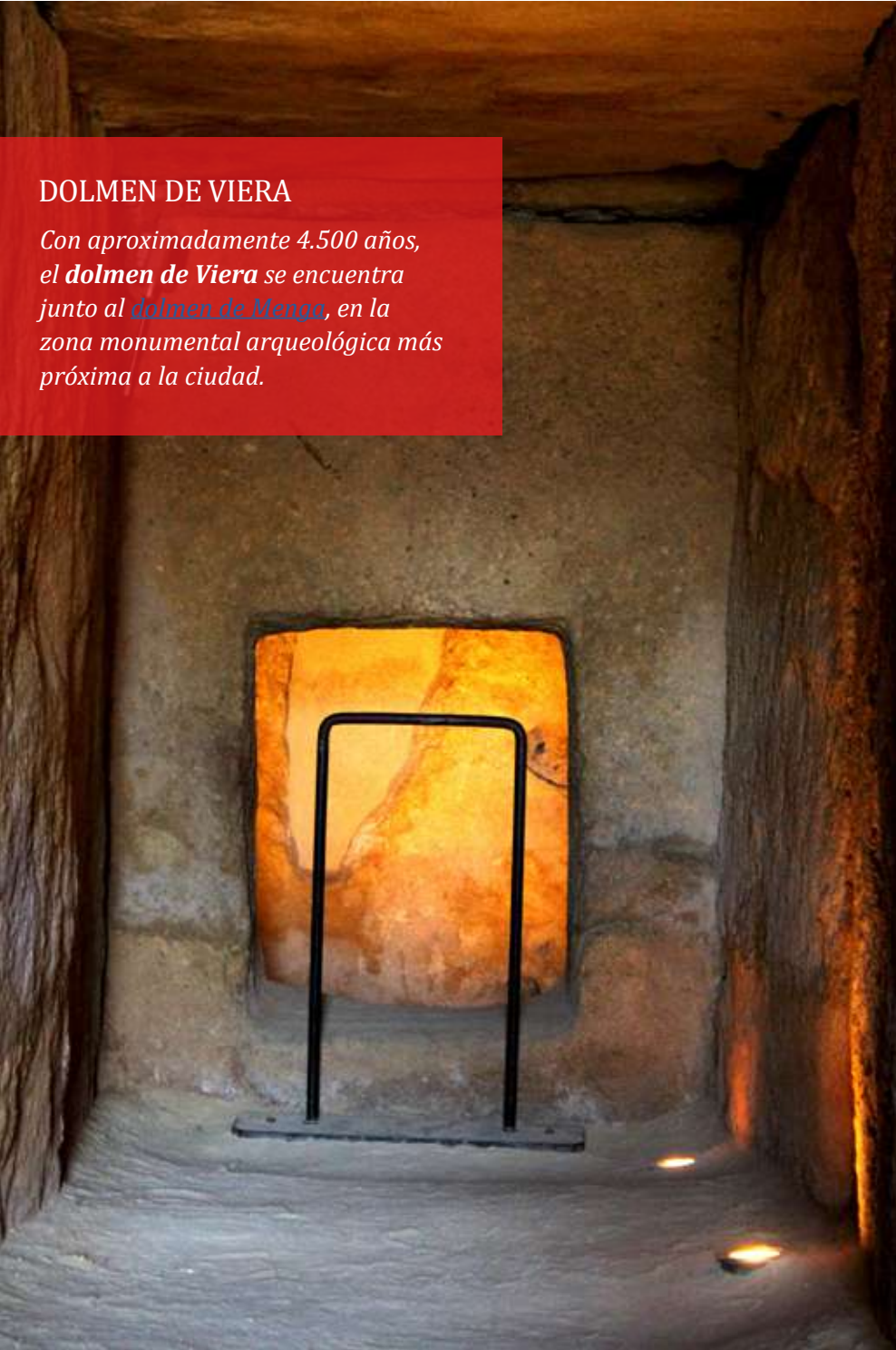


Sus dimensiones son colosales: solo la cámara funeraria del fondo tiene 3'5 m de altura y 6 m de anchura, lo que supone que la última cobija llega a pesar unas ciento ochenta toneladas. Como peculiaridad, Menga cuenta con pilares intermedios, un recurso constructivo muy raro en el megalitismo europeo.

Otra singularidad que lo hace único en Europa es la presencia de un pozo profundo y estrecho en la cámara funeraria. Además, se pueden contemplar en el corredor una serie de grabados antropomorfos en forma de cruz y de estrella. La estructura del dolmen se cubre con un túmulo de 50 m de diámetro.

DOLMEN DE VIERA

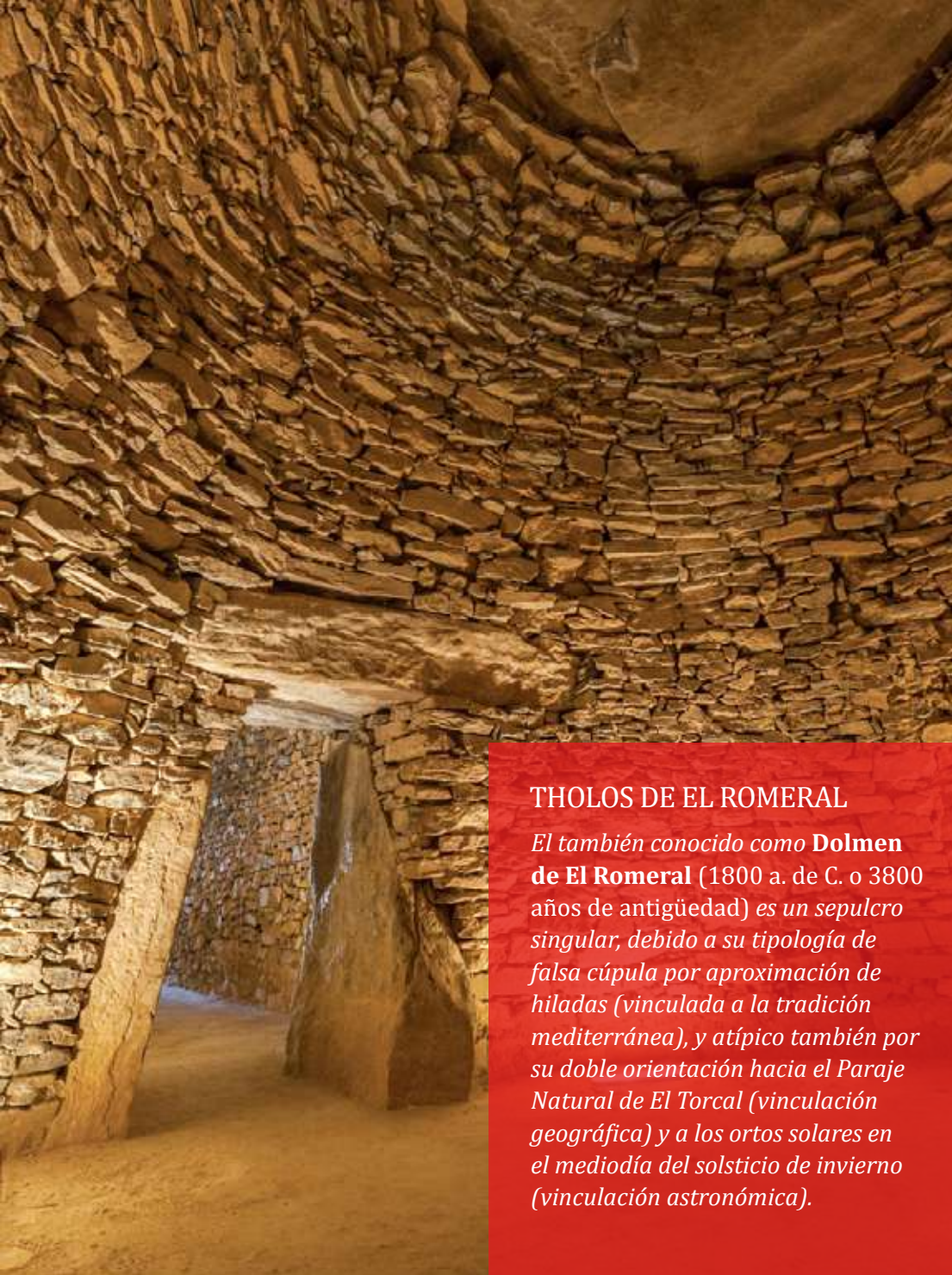
Con aproximadamente 4.500 años, el **dolmen de Viera** se encuentra junto al **dolmen de Menga**, en la zona monumental arqueológica más próxima a la ciudad.



Es un sepulcro de corredor construido con ortostatos y cobijas, orientado hacia el [amanecer del sol](#) en los [equinoccios](#). Al final de los 21 m de corredor, aparece una cámara cuadrada (2,1 m de altura y 1,8 m de ancho).



Algunos ortostatos del tramo norte exterior del corredor de Viera aparecen decorados con oquedades o "[cazoletas](#)", muy típicas del [arte esquemático](#); en el interior, se aprecian restos de pintura rojiza. La estructura del dolmen se cubre con un [túmulo](#) de 50 m de diámetro, como el del [dolmen de Menga](#).



THOLOS DE EL ROMERAL

*El también conocido como **Dolmen de El Romeral** (1800 a. de C. o 3800 años de antigüedad) es un sepulcro singular, debido a su tipología de falsa cúpula por aproximación de hiladas (vinculada a la tradición mediterránea), y atípico también por su doble orientación hacia el Paraje Natural de El Torcal (vinculación geográfica) y a los ortos solares en el mediodía del solsticio de invierno (vinculación astronómica).*

La planta está formada por un corredor adintelado, construido con grandes lajas y piedras pequeñas. Al fondo se encuentran dos [cámaras circulares](#), la primera de mayor diámetro que la segunda, esta última destinada a las ofrendas y con una piedra de altar.

Las cámaras están construidas con pequeñas piedras salientes en cada hilada respecto a la inferior, con lo que se consigue una sección abovedada aunque al final el sistema se complete en su clave con una cobija. El conjunto se cubre con un túmulo de 100 m de diámetro, rodeado por un perímetro de cipreses.





EL TORCAL

El Paraje Natural de El Torcal es un paisaje kárstico, un lugar donde el agua y el viento han moldeado las rocas hasta formar grandes esculturas geológicas de formas fantásticas. Todo el conjunto está constituido por rocas calizas que tuvieron su origen en el fondo marino durante el período jurásico, hace aproximadamente 150 millones de años. Los materiales depositados en el mar emergieron como consecuencia del plegamiento alpino.



Más tarde, una serie de fracturas generaron grietas y sistemas de fallas que han producido lo que llamamos hoy día callejones o “corredores”. A partir de este momento, el conjunto queda sometido a un proceso de erosión característico, el modelado kárstico, dando lugar a multitud de formas en las rocas, produciendo un verdadero “museo de esculturas naturales” donde se pueden rastrear antiguas culturas y realizar preciosas marchas a través de sus senderos y rutas.

El Torcal alberga una variada flora y fauna, hasta el punto de que le ha valido la declaración de Zona Especial para la Protección de las Aves.

Geomorfológicamente, comprende cuatro zonas bien diferenciadas: Sierra Pelada, Torcal Alto, Torcal Bajo, Tajos y Vilaneras.



Cuenta con un Área de uso público en **El Torcal Alto**.
En ella el visitante puede disfrutar de:

- Un Centro de Visitantes con un área de interpretación de la naturaleza, una sala de usos múltiples dónde se proyecta un documental, una tienda de productos locales y artesanales, un restaurante, un punto de información y servicios higiénicos. El edificio es perfectamente accesible para personas discapacitadas.

- El Mirador de las Ventanillas, en el cual, siguiendo un sendero pueden disfrutar de preciosas vistas de Villanueva de la Concepción, la comarca del Río Campanillas, Málaga y, en días claros, el continente africano.

- Itinerario "Ruta Verde": sendero peatonal que parte del aparcamiento y recorre El Torcal Alto, presenta una dificultad baja, con una duración de 45 minutos.

- Itinerario "Ruta Amarilla": sendero peatonal que parte del aparcamiento y recorre el Torcal Alto, presenta una dificultad media, con una duración de 2 horas.

- Aparcamiento limitado y servicio de bus lanzadera cuando se completa el mismo.



LA PEÑA DE LOS ENAMORADOS

Es un peñón calizo que presenta el extraño perfil de un hombre yacente mirando al cielo: parece la cabeza de un indio tumbado. Recibe su nombre de una leyenda fronteriza que cuenta que unos enamorados, Tello y Tagzona (él cristiano y ella princesa mora), huyendo de los soldados enviados por el padre de ella para capturarlos, fueron acorralados en estos parajes y, para evitar que los separasen, subieron a lo más alto de esta peña, desde donde se arrojaron juntos al vacío para unirse en la eternidad.



La primera ocupación de la peña se remonta a la [Edad del Bronce](#), de la que se conservan tipologías de cuencos y vasijas carenados, ollas grandes y orzas. Sucesivos y continuos asentamientos nos llevan hasta la etapa romana de la que se pueden ver todavía algunos restos estructurales.



En la cara noroeste de la Peña de los Enamorados se encuentra el [Abrigo de Matababras](#), un elemento habitacional del Neolítico, en el que gracias a sus pinturas rojas, blancas y negras se entiende mejor la actividad de sus moradores.

Este emplazamiento es un testimonio e hito fundamental por su relación con el [Conjunto Arqueológico Dólmenes de Antequera](#), en especial con el [Dolmen de Menga](#), cuyo eje central apunta directamente hacia allí.

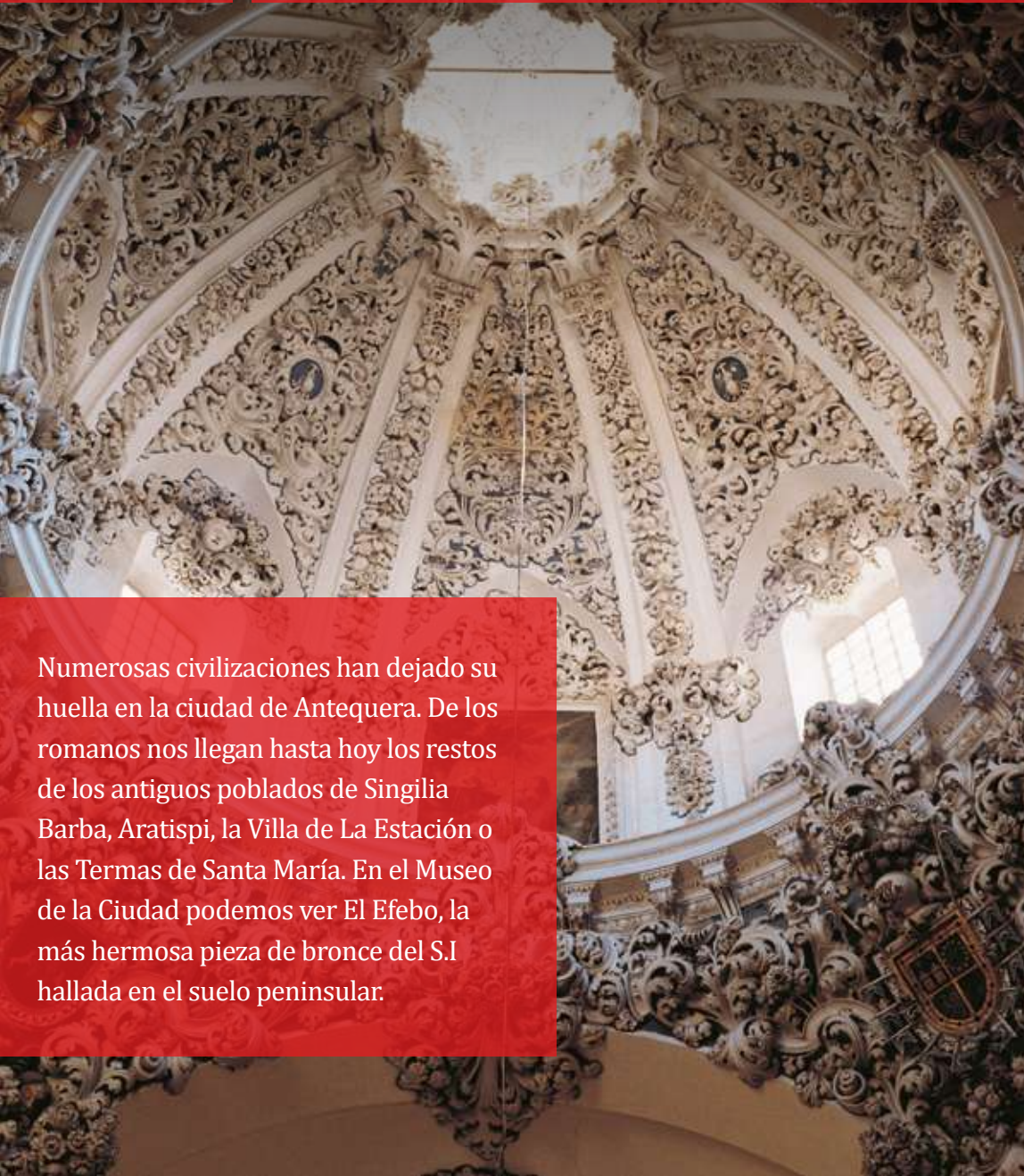




El paso original fue construido en 1905 por la Sociedad Hidroeléctrica del Chorro, que necesitaba un acceso entre dos embalses para facilitar el paso de los operarios. Dada la gran belleza que se podía contemplar recorriendo el camino, las visitas a la zona se hicieron frecuentes mientras el embalse estaba en construcción. En 1921 el rey [Alfonso XIII](#) presidió la inauguración de los [Embalses Guadalhorce-Guadalteba](#), cruzando para ello el camino previamente construido. Desde entonces, se le empezó a llamar “Caminito del Rey”.



El Caminito del Rey es un paso construido en las paredes casi verticales del bello [desfiladero de los Gaitanes](#), una pasarela peatonal adosada a la roca, en el interior de un espectacular cañón, con tramos de una anchura de apenas 1 metro y suspendida sobre el río a una altura de hasta 105 metros.



Numerosas civilizaciones han dejado su huella en la ciudad de Antequera. De los romanos nos llegan hasta hoy los restos de los antiguos poblados de Singilia Barba, Aratipsi, la Villa de La Estación o las Termas de Santa María. En el Museo de la Ciudad podemos ver El Efebo, la más hermosa pieza de bronce del S.I hallada en el suelo peninsular.

Roma contribuyó a la formación de Antequera como ciudad y los árabes se lanzaron pronto a su conquista. El legado árabe nos deja Madinat Antaqira, una ciudad fronteriza asediada por las constantes batallas entre musulmanes y cristianos.

De esta rica época conservamos la Alcazaba, un recinto fortificado presidido por dos torres: la del Homenaje, conocida popularmente como "Reloj de Papabellotas", por una antigua leyenda, y la Torre Blanca. Este conjunto estuvo en su día completamente amurallado y contó con varias puertas de acceso, de las que todavía podemos contemplar en la actualidad la Puerta de la Villa –hoy Arco de los Gigantes-, el Postigo de la Estrella y la Puerta de Málaga –actualmente Ermita de la Virgen de la Espera-.





Tras la conquista de la ciudad por los cristianos, Antequera comenzó una época de esplendor económico y artístico. A lo largo del siglo XVI, y en los siglos posteriores, se fueron construyendo los conventos, iglesias y palacios que hoy adornan la ciudad; como la Real Colegiata de Santa María la Mayor (S. XVI), considerada como la primera iglesia de estilo renacentista que se construyó en Andalucía.



“La ciudad de las iglesias blancas y gongorinas”, como la describió el poeta Gerardo Diego, concentra el 80 % del patrimonio histórico-artístico de la provincia de Málaga, con numerosas obras del Barroco, entre las que sobresalen las Iglesias de San Juan de Dios, de Los Remedios y de Belén, así como el retablo mayor de la Iglesia del Carmen.

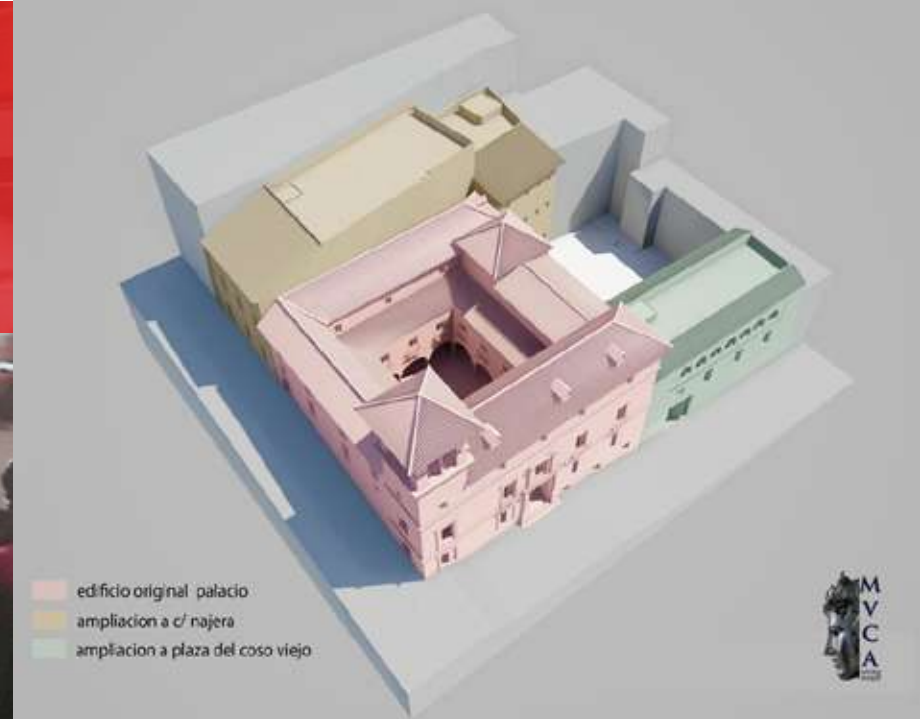


No menos interesante es dejarse sorprender por las casas-palacio de la ciudad. Sumergidas en el entramado de calles, encontramos impresionantes construcciones de hermosas fachadas, con grandes patios rodeados de columnas, que ponen de manifiesto el esplendor de la arquitectura civil antequerana.



MVCA - MUSEO DE LA CIUDAD

Una visita obligada con una gran colección de obras de arte, que permite al visitante hacer un recorrido por la historia de la ciudad desde sus orígenes hasta nuestros días.



Las salas dedicadas a la época romana, probablemente de las más llamativas del museo, albergan piezas como la tumba de Acilia Plecusa, El Efebo y un gran número de restos arqueológicos de incalculable valor.

Además, el Museo de la Ciudad cuenta con una importante selección de pinturas y esculturas de gran belleza, como el San Francisco de Asís, de Pedro de Mena.



El MVCA cuenta con 20 salas de exposición en el Palacio de Nájera, un soberbio edificio del XVIII con una preciosa torre-mirador, ejemplo del barroco andaluz.



El patrimonio de Antequera se ha enriquecido con edificios civiles de gran singularidad, que se construyeron a partir del siglo XIX: la Plaza de Toros, la Casa de los Serrallier, el Teatro-Cine Torcal, la Caja de Ahorros o el Mercado de Abastos.

MUSEO DE ARTE MODERNO - MAD

Este museo, ubicado en el interior de un antiguo palacio del siglo XVIII, la Casa de los Colarte, alberga un referente de la pintura española de los siglos XIX y XX, con obras itinerantes de autores como Picasso, Moreno Carbonero, Muñoz Degrain, Reyna Manescau, Pepe Bornay, Enrique Brinkmann o Carlos Aires.

A la oferta de museos, se unen otros templos de la cultura. Antequera posee dos bibliotecas gestionadas por el Ayuntamiento: la Biblioteca Municipal de San Zoilo y el Archivo Histórico Municipal. El nombre de [San Zoilo](#) lo recibe la primera por estar ubicada en el claustro de un antiguo monasterio franciscano dedicado a dicho santo.



Además, la ciudad cuenta con el [Teatro Municipal Torcal](#), un espacio escénico que acoge una amplia y variada programación a lo largo de todo el año. También es notable en Antequera su sensibilidad por la música, como lo ponen de manifiesto el Conservatorio y la Escuela Municipal de Música-EMMA.



ARTESANÍA

La [comarca de Antequera](#) gozó en su tiempo de una gran tradición artesana. En la actualidad, los talleres artesanos más relevantes son los dedicados a la realización de muebles de [madera](#), la [forja](#), los trabajos en [piedra](#) y [mármol](#) o la confección de trajes regionales.





ANTEQUERA, CIUDAD EUROPEA DEL DEPORTE 2018.

Antequera es una ciudad que se vuelca en el deporte. Cuenta con la mejor instalación cubierta de atletismo de Andalucía, con una pista fija donde se celebran los campeonatos más relevantes de la región y algunos otros nacionales. La ciudad también acoge campeonatos de golf, balonmano (Copa del Rey), fútbol sala, fútbol sub 21, tenis de mesa..., además de haber sido salida y fin de etapa de la Vuelta Ciclista a España.

Por otra parte, empieza a ser referente en la organización de eventos deportivos, por su capacidad y por sus buenas comunicaciones en la zona centro de Andalucía. La Universidad de Málaga ha apostado por Antequera para acoger sus principales eventos: mundiales, europeos, campeonatos de España... Es raro el verano que no hay alguna competición que llena la ciudad de ambiente universitario internacional y sus instalaciones de deporte de alto nivel.



El Balonmano es el deporte estrella en Antequera. El primer equipo de la ciudad cuenta con una amplia base de equipos a su alrededor.

Junto a la San Silvestre del 31 de diciembre, el Desafío Sur del Torcal es la prueba con más participantes a nivel popular. Se trata de un maratón de montaña de 43 kilómetros, que discurre por el Paraje Natural de El Torcal, en el que participan centenares de corredores.

Antequera Integra es el programa de deporte adaptado a usuarios con discapacidad del Patronato Deportivo Municipal. La iniciativa ha recibido varios premios y es un referente del deporte de integración.



INSTALACIONES DEPORTIVAS

- **Polideportivo Municipal Fernando Argüelles:** tiene una capacidad de 2.575 espectadores.
- **Estadio El Maulí:** tiene una capacidad para 1.300 espectadores.
- **Complejo Municipal de El Maulí:** pabellón donde hay pistas para tenis, balonmano y fútbol sala.
- **Piscina Municipal y Piscina Cubierta Municipal.**
- **Campo de fútbol artificial "Ciudad de Antequera".**
- [Centro de Tecnificación de Atletismo](#)

07. QUÉ HACER

Semana Santa antequerana

FIESTAS



Una de las fechas más destacadas en el calendario de celebraciones de la ciudad es, sin duda, la Semana Santa, que se caracteriza por rasgos singulares que la diferencian de las del resto de Andalucía, no solo por la belleza de su imaginería y de sus tronos, sino también por la forma de llevarlos - a hombros y con la ayuda de horquillas-, por la figura del hermanaco y del campanillero de lujo, o por la tradición de “correr la vega”.

A las fiestas patronales, la del Señor de la Salud y de las Aguas, la de la Virgen de los Remedios y la de Santa Eufemia, se suman romerías como la del Día de Jeva, que tiene lugar en la pedanía de La Higuera, o la del Cristo de la Verónica, en la monumental Plaza de Toros.

Su oferta cultural también cuenta con el Nájera Jazz y con el [Antequera Blues Festival](#), que se celebran ambos en julio, con actuaciones en monumentales espacios escénicos de la ciudad, como la impresionante plaza de la [Real Colegiata de Santa María la Mayor](#).

Aún más antiguo es el festival de la [Noche Flamenca de Santa María](#), dedicado al [flamenco](#) y cuya celebración tiene igualmente lugar en la Plaza de Santa María.

Para entender la idiosincrasia de Antequera, también debes disfrutar de su Feria de Primavera y de la Real Feria de Agosto, ambas declaradas Fiestas de Interés Turístico de Andalucía.





Los orígenes de la Real Feria de Agosto de Antequera se remontan al siglo XVIII y es uno de los acontecimientos más importantes en el calendario de fiestas. Una feria para todos los gustos: desde festejos taurinos, conciertos, casetas andaluzas, espectáculos infantiles, atracciones, concursos, etc. Música, arte y gastronomía contribuyen a la diversión del más variado de los públicos.





Es una feria agroalimentaria y ganadera que esconde muchas sorpresas para los visitantes. Sus eventos van más allá de la posibilidad de degustar y comprar lo mejor del campo de Málaga: toros, conciertos en directo de música pop y actuaciones flamencas, granjas escuelas y talleres infantiles, concursos, etc.



Es una manera de descubrir la ciudad y empaparse de su historia, su arte y su arquitectura, o de vivir la naturaleza en múltiples experiencias bajo la Luz de la Luna. Un amplio programa de actividades nocturnas, con diferentes escenarios y temáticas para todos los públicos, desde mediados de junio hasta mediados de septiembre.



LUZ DE LUNA





Una de las joyas de Antequera es su rica [gastronomía](#), por los productos que se cosechan en la vega y por la idiosincrasia de sus gentes.

El [mollete](#) antequerano, una modalidad de pan, es un estandarte para la ciudad. La [porra](#) (llamada [salmorejo](#) en otros sitios), y el [pío antequerano](#) son platos muy presentes en las comidas del verano.

Otros primeros platos típicos son: el ajoblanco, el [pimentón](#), el [gazpachuelo](#) o las [migas](#). Destacar algunos productos como el [aceite de oliva](#), con [denominación de origen Antequera](#), y las conservas de verduras de la vega antequerana. También son habituales los platos de caza y el chivo a la pastoril.

En los postres, cabe mencionar el bienmesabe, un dulce realizado a base de almendra molida, bizcochos de soletilla y cabello de ángel, que los visitantes de la ciudad pueden adquirir en confiterías y conventos de clausura. En vísperas y fechas navideñas, se ponen a la venta los mantecados, otro de los dulces típicos de la gastronomía antequerana.

La oferta de bares y restaurantes ofrece verdaderas singularidades, como comer en la Plaza de Toros o en el patio de alguna antigua casona. Si quieres descubrir algunos de los sitios gastronómicos más emblemáticos de Antequera, visita este [link](#).





El ecoturismo tiene en la comarca de Antequera uno de sus principales atractivos, gracias a lugares tan espectaculares como el Paraje Natural de El Torcal, el nacimiento del río de La Villa, el embalse del Chorro (junto al Caminito del Rey) y la Laguna de Fuente de Piedra, que alberga la mayor colonia de flamencos rosados de toda la Península Ibérica.

Antequera ofrece múltiples planes de turismo activo y de aventura para todas las edades, desde un exclusivo y fascinante parque temático con lobos -Lobo Park- hasta rutas en 4x4 y en bici, paseos a caballo, senderismo, excursiones en canoa...; todos ellos con un valor único: la potenciación de los recursos naturales mediante la práctica deportiva.





Antequera



- 1. Arcos Monumental de la Alcazar
- 2. Real Colegio de Santa Maria la Mayor
- 3. Iglesia de San Juan
- 4. Plaza de San Juan
- 5. Plaza de San Juan
- 6. Plaza de San Juan
- 7. Plaza de San Juan
- 8. Plaza de San Juan
- 9. Plaza de San Juan
- 10. Plaza de San Juan
- 11. Plaza de San Juan
- 12. Plaza de San Juan
- 13. Plaza de San Juan
- 14. Plaza de San Juan
- 15. Plaza de San Juan
- 16. Plaza de San Juan
- 17. Plaza de San Juan
- 18. Plaza de San Juan
- 19. Plaza de San Juan
- 20. Plaza de San Juan
- 21. Plaza de San Juan
- 22. Plaza de San Juan
- 23. Plaza de San Juan
- 24. Plaza de San Juan
- 25. Plaza de San Juan
- 26. Plaza de San Juan
- 27. Plaza de San Juan
- 28. Plaza de San Juan
- 29. Plaza de San Juan
- 30. Plaza de San Juan
- 31. Plaza de San Juan
- 32. Plaza de San Juan
- 33. Plaza de San Juan
- 34. Plaza de San Juan
- 35. Plaza de San Juan
- 36. Plaza de San Juan
- 37. Plaza de San Juan
- 38. Plaza de San Juan
- 39. Plaza de San Juan
- 40. Plaza de San Juan
- 41. Plaza de San Juan
- 42. Plaza de San Juan
- 43. Plaza de San Juan
- 44. Plaza de San Juan
- 45. Plaza de San Juan
- 46. Plaza de San Juan
- 47. Plaza de San Juan
- 48. Plaza de San Juan
- 49. Plaza de San Juan
- 50. Plaza de San Juan
- 51. Plaza de San Juan
- 52. Plaza de San Juan
- 53. Plaza de San Juan
- 54. Plaza de San Juan
- 55. Plaza de San Juan
- 56. Plaza de San Juan
- 57. Plaza de San Juan
- 58. Plaza de San Juan
- 59. Plaza de San Juan
- 60. Plaza de San Juan



© Copyright 2013 Fabio Sabbatini - www.pisgrafica.com - Tel. 009 144 1931 - Todos los derechos reservados

pisgrafica.com

30 3 km
MÁLAGA 45 km
GRANADA 90 km

Castro de San Juan - 28
Castro de San Juan - 29
Castro de San Juan - 30

Plaza de San Juan - 19

Castro de San Juan - 48

Iglesia de San Juan - 17



Desde aquí te presentamos algunas ideas para que te ayuden a planificar tu visita y a disfrutarla: link <http://turismo.antequera.es/itinerarios/>

Puedes ampliar información sobre Antequera en estas webs: (listado links)

Para cualquier tipo de consulta personalizada, contacta con la Oficina Municipal de Turismo o con las siguientes empresas de servicios: (listado direcciones/tels)

La ciudad y la comarca de Antequera te proponen una gran e intensa oferta de sitios arqueológicos, museos, espacios naturales y rutas por su patrimonio histórico-artístico, para que la descubras por ti mismo o en excursiones guiadas.



ANTEQUERA[®]

Directa a *tu* corazón

COLABORADORES

Asociación Fotográfica Antequerana

Antonio Cabello Sánchez

Manuel Martínez Salazar

Alfredo Sotelo Matos